



BRUSKA KOTOUČOVÁ ČELNÍ
typ KDR 400 BK

NÁVOD K POUŽÍVÁNÍ

VYRÁBÍ: KDR - KOVODRUŽSTVO RYCHNOV NAD KNĚŽNOU

truhlarime.cz

I. ÚVOD

Vážený zákazník,

předkládáme Vám návod k používání čelní kotoučové brusky KDR 400 BK. Jeho důsledné dodržování Vám zajistí bezpečný chod stroje. S návodem se v plném rozsahu seznámte dříve, než zařízení uvedete poprvé do provozu.

Přejeme Vám úspěšnou práci a bezporuchový provoz.

II. PŘEHLED STATÍ

	Strana
I. Úvod	2
II. Přehled statí	2
III. Technické údaje	3
IV. Technický popis stroje	3
V. Příprava stroje k provozu	3
VI. Elektrické zařízení stroje	3
a) připojení k síti, provoz	4
b) údržba, čištění	4
VII. Provoz stroje	4
a) první uvedení stroje do provozu	4
b) práce na stroji	5
c) všeobecné zásady obsluhy - bezp. práce	5
hlučnost stroje	5
VIII. Údržba	6
a) čištění stroje	6
b) mazání stroje	6
IX. Příslušenství	6

III. TECHNICKÉ ÚDAJE

Elektromotor - výkon	0.55 kW
- napětí/proud	380V/1,6A
- otáčky	910 min ⁻¹
Průměr kotouče	400 mm
Otáčky kotouče	910 min ⁻¹
Rozměry pracovního stolku	220x445 mm
Naklopení pracovního stolku	+20° -15°
Montážní rozměry - průměr upínacích děr	8,5 mm
- rozteč upínacích děr	50x296 mm
Průměr odsávacího hrdla	92 mm
Hmotnost stroje	45 kg
Potřebný podtlak odsávání	900 Pa
Množství odsávaného vzduchu	900 m ³ h ⁻¹
Hladina hluku v místě obsluhy	87 dB(A)
Hladina akustického výkonu	92 dB(A)

IV. TECHNICKÝ POPIS STROJE

Bruska kotoučová čelní - typ KDR 400 BK je určena pro dokončovací operace, tj. dobrušování čelních ploch po řezu, srážení hran čelních ploch, broušení venkovních ploch tvarových dílců.

Základní díl, kryt kotouče, poz.č.1, je odlitek ze šedé litiny. Svou konstrukcí slouží jako nosič všech dalších dílů - přírubového elektromotoru poz.č.44, litinového pracovního stolku poz.č.3 a současně umožňuje montáž stroje na pracovní plochu.

Na hřídeli elektromotoru je nalisován unášecí nákrůžek poz.č.5, na který se nasouvá a zajišťuje litinový čelní kotouč poz.č.2. Naklopitelný pracovní stůlek v nastavené poloze jistí vzpěra poz.č.6. Bezpečnostní plechový spodní kryt poz.č.16 je opatřen odsávacím hrdlem.

Nad svorkovnicí el. motoru je na konzole umístěn vypínač poz.č.45.

V. PŘÍPRAVA STROJE K PROVOZU

Stroj je expedován v kartonové krabici v částečně demontovaném stavu. Po jeho vybalení provedeme kontrolu kompletnosti, montáž a připevnění na pracovní stůl, viz kapitola VII. Provoz stroje.

VI. ELEKTRICKÉ ZAŘÍZENÍ STROJE

je provedeno pro prostředí s nebezpečím požáru hořlavých prachů podle ČSN 33 0300 čl. 3.2.2 a pro teplotu okolí -5 až 35 °C

a) Připojení k síti, provoz

Stroj je opatřen pohyblivým přívodem ukončeným vidlicí 16A pro připojení do zásuvky. Pohyblivý přívod má být uložen tak, aby byl chráněn před poškozením a nepřekážel na pracovišti.

Po připojení k síti stroj spusťte a zkontrolujte, zda se kotouč otáčí vyznačeným směrem. Otáčí-li se směrem opačným, je nutno změnit směr otáčení buď připojením do jiné zásuvky, přepojením fází v obvodu zásuvky nebo použitím prodlužovací šňůry s opačným pořadím fází.

V případě potřeby je možno stroj připojit napevno, přímo k elektrickému rozvodu, po odmontování vidlice. V tomto případě je, v souladu se záručními podmínkami, nutno vyžádat si písemný souhlas výrobce. Připojení napevno musí provést odborník.

Protože stroj není jistěn před přetížením ani před samovolným spuštěním po přechodné ztrátě napětí sítě, je nutno během provozu kontrolovat teplotu motoru a v případě potřeby zařadit přestávku na ochlazení. Dojde-li při práci k přerušení dodávky elektřiny, vypněte vypínač.

b) Údržba, čištění

Zařízení nevyžaduje zvláštní údržbu, je omezena jen na občasné vyčištění od prachu uvnitř krytů elektrického zařízení a v průběžném udržování povrchu motoru v čistotě. První čištění se doporučuje provést po půlroce provozu a podle stupně znečištění pak stanovit kratší nebo delší interval.

Při každém čištění, seřizování, údržbě, výměně brusného papíru a přemísťování odpojte stroj od sítě vytažením vidlice ze zásuvky nebo vypnutím a zajištěním předřazeného vypínače, je-li stroj připojen napevno, aby nemohlo dojít k nežádoucímu připojení nepovolanou osobou. Z tohoto důvodu též uložte pohyblivý přívod s vidlicí ve svém dohledu a dosahu.

UPOZORNĚNÍ:

Veškeré výkony, vyžadující demontáž krytů elektrického zařízení, zejména pak činnosti pod napětím, musí provádět odborník.

VII. PROVOZ STROJE

a) První uvedení stroje do provozu

Před uvedením stroje do provozu se v plném rozsahu seznámte s návodem k používání. Stroj z výroby nemá nalepen brusný papír. Pro snadné nalepení musíme kotouč demontovat z unášecího nákrůžku. Povolováním středového šroubu poz.č.18 dojde současně ke stahování kotouče z nákrůžku. Pozor na vypadnutí kotouče! Po nalepení brusného papíru se kotouč opět namontuje na nákrůžek.

Přišroubujeme spodní kryt s odsávacím hrdlem poz.č.16 a dokončíme montáž stolku. Dvěma šrouby přichytíme stůlek ke krytu a namontujeme vzpěru. Seřídíme minimální mezeru mezi stolkem a brusným papírem 2 + 1,0 mm pomocí bočních šroubků v drážce

poz. č.23. Při demontáži stolku postupujeme opačným způsobem. Pozor na vypadnutí stolku!

b) Práce na stroji

Broušený materiál se položí na pracovní stůl a mírným tlakem proti kotouči se provádí broušení. POZOR na smysl otáčení kotouče. Pracovní stůl je naklopitelný dolů i nahoru. Naklopení se provádí pomocí ovládacího kola poz.č.4. Stůl je vybaven prizmatickou drážkou pro upnutí úhlového pravítka.

c) Všeobecné zásady obsluhy stroje - bezpečnost práce

Na stroji mohou pracovat pouze osoby dokonale obeznámené jak s vlastní prací, tak i obsluhou stroje. Stroj nesmí obsluhovat osoby mladší 18 let. Okolí stroje musí být přístupné k manipulaci s materiálem.

Po skončení práce ihned vypněte stroj a zajistěte proti nepovolaným osobám. Stroj udržujte v čistotě. Dbejte, aby obsluha měla řádně upnutý oděv, aby nemohlo dojít k zachycení.

Při provozu stroje je nutno dodržet všechny související ČSN a EN. Brusku nikdy nepoužívejte bez zapnutého odsávacího zařízení.

Hlučnost stroje

Měření hlučnosti bylo provedeno dle čl. 8 ON 49 6150 v návaznosti na čl. 6. Při provozních stavech bez technologie a s technologií byly měřeny hladiny hluku L_a v dB(A). Akustický výkon byl stanoven dle ČSN 01 1606. Měřicí vzdálenost 1 m od obrysu stroje v 5ti měřicích místech. Při provozních stavech byla měřena hladina hluku L_a v dB(A) na pracovním místě.

Porovnání naměřených hodnot
hladina akustického výkonu

bez technologie	72 dB(A)
s technologií	77 dB(A)
max. přípustná hodnota	100 dB(A)

hladina hluku na pracovním místě MO I

bez technologie	58 dB(A)
s technologií	62 dB(A)

hladina hluku na pracovním místě MO II

bez technologie	57 dB(A)
s technologií	63 dB(A)

max. přípustná hodnota	90 dB(A)
------------------------	----------

VIII. ÚDRŽBA

Veškerá údržba, čištění a mazání se zásadně provádí při vypnutém stroji a odpojené vidlici ze zásuvky.

a) Čištění stroje

Stroj po každém ukončení práce je nutno vyčistit.

b) Mazání stroje

Podle potřeby mažeme šroub naklápění stolku, čepy stolu a naklápění.

X. PŘÍSLUŠENSTVÍ STROJE

Normální: klíč plochý 13, 17
klíč imbus 5

Zvláštní: úhlové pravítko

V průběhu výroby jsou uplatňována dílčí konstrukční zlepšení, proto původní dokumentace může být v nepodstatných detailech, netýkajících se funkčních vlastností, odlišná od daného výrobku.

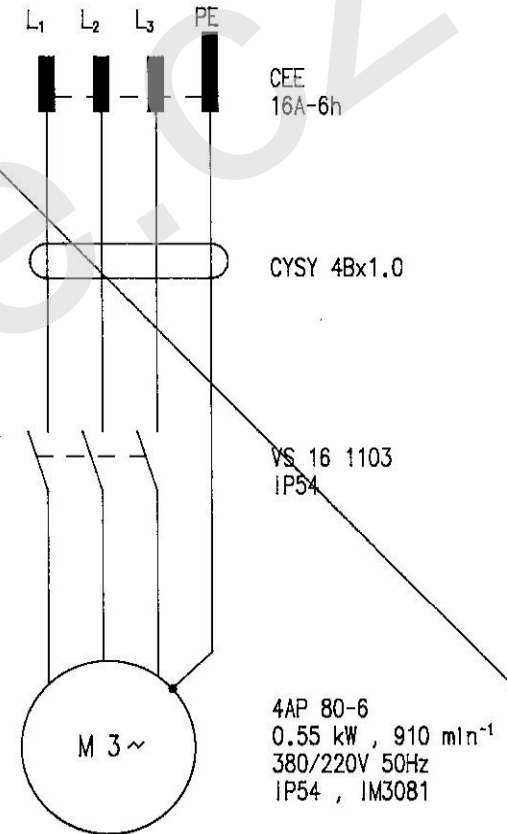
Záruční a pozáruční servis provádí výrobce.

KDR - kovodružstvo
516 13 Rychnov n.Kn.
tel.: 0445/337 111

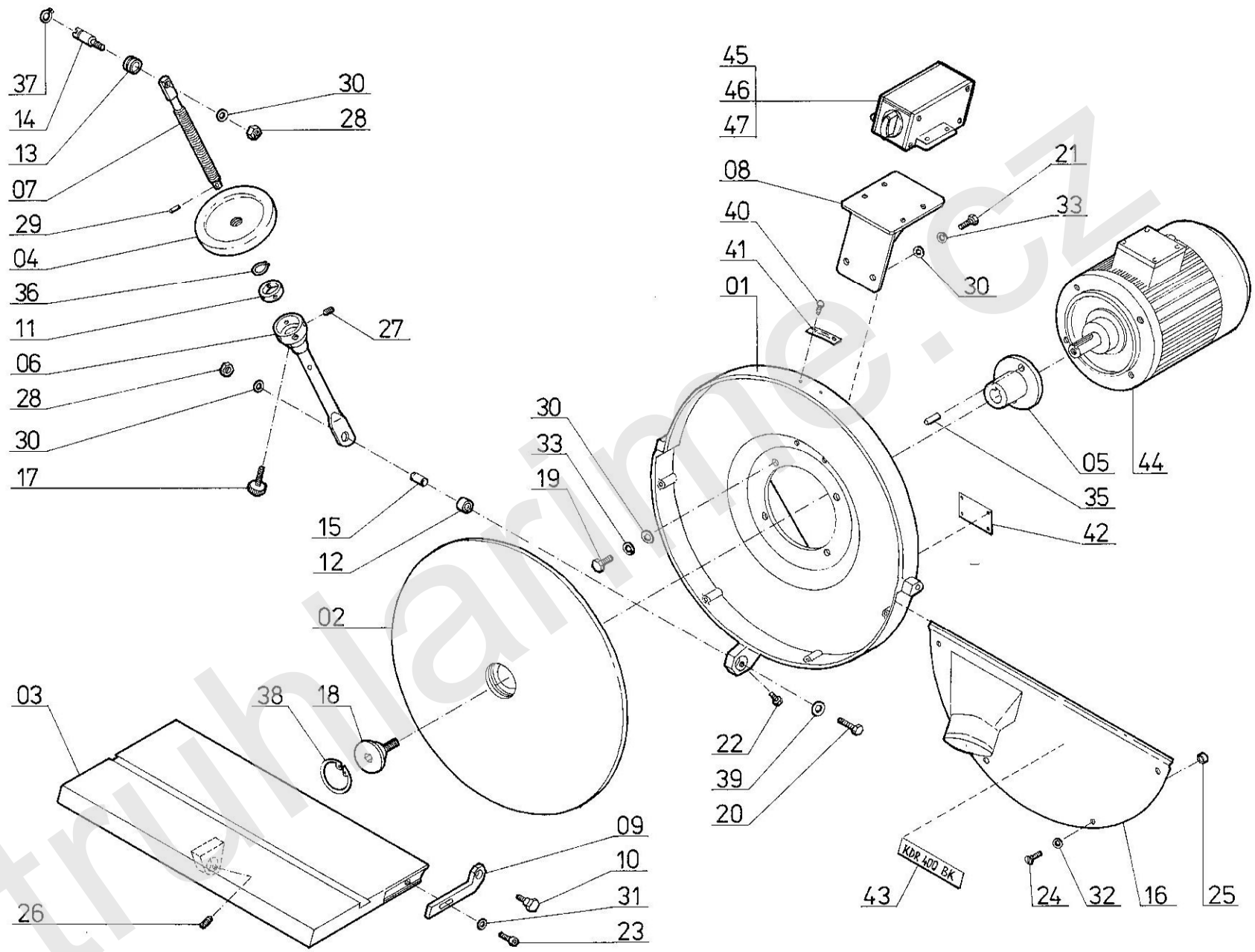
Náhradní díly objednávejte na adrese:

Prodejna KDR
Lipovka 95
516 13 Rychnov n.Kn.
tel.: 0445/231 25

SCHEMA ZAPOJENÍ KDR 400 BK



Pořad. číslo	Název pozice
001	Kryt kotouče
002	Čelní kotouč
003	Stůl
004	Ovládací kolo
005	Nákržek hřídele
006	Vzpěra
007	Šroub
008	Konzola vypínače
009	Třmen stolu
010	Šroub třmenu
011	Kroužek
012	Pouzdro
013	Rozpěra
014	Čep
015	Rozpěra
016	Kryt spodní
017	Šroub (M5x12) - úprava
018	Upínací šroub
019	Šroub M8x25 - ČSN 021101.25
020	Šroub M8x35 - ČSN 021103.25
021	Šroub M8x20 - ČSN 021101.25
022	Šroub M5x16 - ČSN 021103.25
023	Šroub M6x16 - ČSN 021143.55
024	Šroub M5x22 - ČSN 021156.25
025	Rozpěrka
026	Šroub M5x16 - ČSN 021185.25
027	Šroub M5x8 - ČSN 021185.25
028	Maticе M6 - ČSN 021492.25
029	Kolík 3x12 - ČSN 022150
030	Podložka 8,4 - ČSN 021702.15
031	Podložka 6,4 - ČSN 021702.15
032	Podložka
033	Podložka 8 - ČSN 021740.05
035	Kolík 8x16 - ČSN 022150
036	Pojistný kroužek 20 - ČSN 022930
037	Pojistný kroužek 16 - ČSN 022930
038	Pojistný kroužek 40 - ČSN 022931
039	Podložka 8,4 - ČSN 021726.15
040	Hřeb 2,6x5 - ČSN 022195
041	Štítek šípka
042	Výrobní štítek
043	Typový štítek
044	El. motor 4 AP 80-6 0,55kW 910min ⁻¹
045	Vypínač
046	Šňůra CYSY 4Bx1.0 s vidlicí
047	



Záruční opravy:

BRUSKA KOUTOUČOVÁ ČELNÍ
KDR 400 BK

197

Výrobce:

KDR – kovodružstvo
Rychnov nad Kněžnou
PŠČ 516 13

KDR – kovodružstvo
Rychnov nad Kněžnou

Záruční list

Název a typ výrobku:

BRUSKA KOUTOUČOVÁ ČELNÍ
KDR 400 BK

Výrobní číslo:

791

Výrobní číslo motoru:

00275277

Datum výroby:

- 4 -03- 2003

Kontroloval:

OTK
KDR - kovodružstvo
303

Dne:

- 4 -03- 2003

Datum prodeje spotřebiteli:

Razítko a podpis prodejce:

Záruční podmínky

1. Výrobce ručí za to, že výrobek bude mít po celou dobu záruky vlastnosti stanovené příslušnými technickými normami.
2. Doba záruky trvá **24 měsíců** ode dne prodeje spotřebiteli.
3. Záruka se vztahuje na vady pro které se stal výrobek nepoužitelný následkem vadného materiálu, chybným zpracováním nebo vadou konstrukce.
4. Záruka se nevztahuje na vady vzniklé nesprávným zacházením, nedodržením pokynů uvedených v návodu k používání, při dopravě, živelnou pohromou apod.
5. Spotřebitel ztrácí nárok na záruční opravu, provede-li sám nebo dá provést třetí osobou jakékoliv zásahy do výrobku bez písemného souhlasu výrobce.
6. Vyskytne-li se v záruční době vada výrobku na kterou se tato záruka vztahuje, uplatní spotřebitel nárok na bezplatnou opravu u prodejce nebo přímo u výrobce. K provedení záruční opravy je nutno předložit řádně vyplněný záruční list a průvodní dopis s popisem závady. Výrobce sdělí spotřebiteli kam má být výrobek odeslán k opravě nebo zda vyšle svého opraváře.
7. Náklady spojené s reklamací nese v případě oprávněné reklamace výrobce.
8. Poskytnutá záruka se prodlužuje o dobu, po kterou byl výrobek v záruční opravě. Pro případ výměny nebo zrušení kupní smlouvy platí ustanovení Občanského zákoníku.

Osvědčení o zkouškách
elektrického zařízení stroje
podle ČSN EN 60204 – 1

BRUSKA KOUTOUČOVÁ ČELNÍ
KDR 400 BK

TYP:

VÝROBNÍ ČÍSLO: 791

Výsledky zkoušek, naměřené hodnoty:

Spojitost ochranného obvodu vyhovující
Izolační odpor při napětí 500 V > 600 M Ω
Zkouška napětím 1 kV vyhovující
Funkční zkouška vyhovující

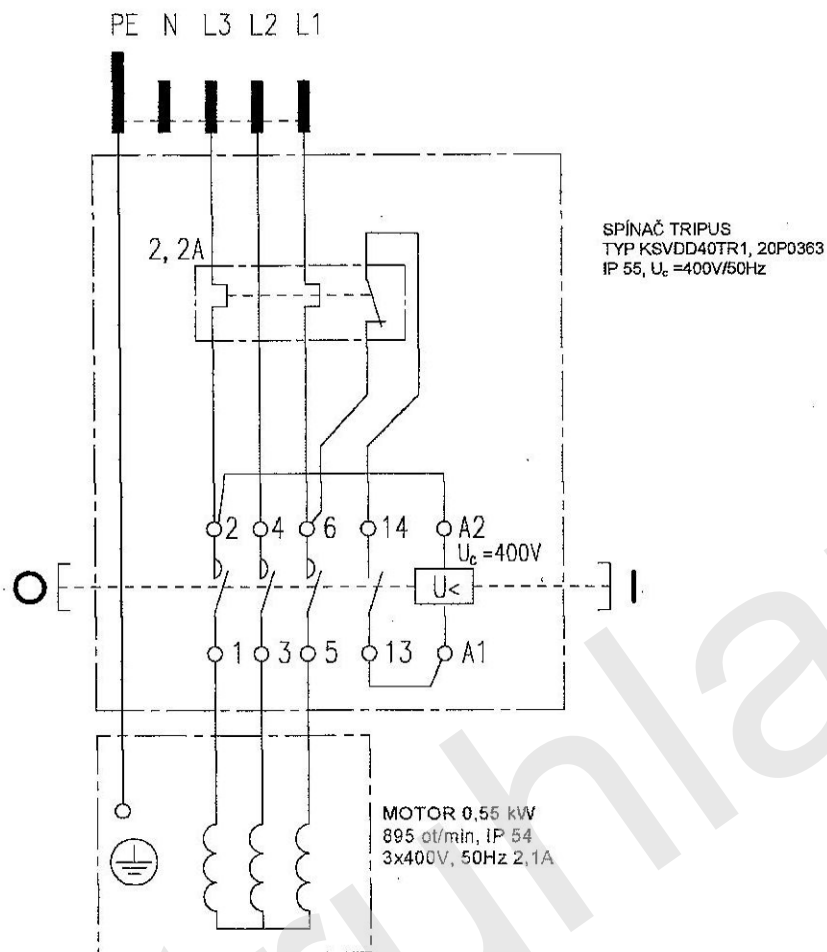
VÝROBCE:

KDR – kovodružstvo
Lipovka 95
Rychnov nad Kněžnou

KONTROLOVAL:

LADISLAV VANĚK
revizní technik elektrických zařízení
reg. č. 350/8.00/83-EZ-I-E2-A
517 42 Doudleby nad Orlicí čp. 326

SCHEMA ZAPOJENÍ KDR 400 BK



KDR 400 BK Oprava návodu k používání

Kapitola VI. se ruší a nahrazuje textem:

VI. ELEKTRICKÉ ZAŘÍZENÍ STROJE

je provedeno podle ČSN EN 60204-1 pro prostředí s nebezpečím požáru hořlavých hmot a hořlavých prachů – klasifikace BE2N1 a BE2N2 podle IEC 364-3:1993 (ČSN 33 2000-3) a pro teplotu okolí + 5 až + 40 °C.

a) Připojení k síti, provoz

Stroje se připojí k síti pomocí šňůry 5 x 1 mm² (5 x 1,5 mm²) opatřené na koncích 5pólovou vidlicí a 5pólovou pohyblivou zásuvkou CEE 16 A. Šňůra musí být provedena podle ČSN 34 0350 a ČSN 37 5053.

Po spuštění zkontrolujte, zda s ekotouč otáčí ve směru šipky na krytu. Otáčí-li se opačně, odpojte přívodní šňůru od vypínače a pomocí šroubováku otočte dva fázové kolíky mezi nimiž je drážka o 180°. Před otočením je třeba na šroubovák mírně zatlačit a tím odjistit otočný mechanismus.

b) Údržba, čištění

Elektrické zařízení nevyžaduje zvláštní údržbu. Postačí udržovat je v čistotě včetně povrchu motoru. Po půl roce provozu se doporučuje provést kontrolu a případné vyčištění od prachu uvnitř krytu spínače a podle stupně zaprášení pak stanovit přiměřený interval pro čištění.

Při každém čištění, seřizování stroje, údržbě, výměně brusného papíru odpojte stroj od sítě rozpojením zásuvkového spojení mezi strojem a elektrickým rozvodem.

UPOZORNĚNÍ

Veškeré úkony vyžadující demtáž elektrického zařízení, zejména pak činnosti pod napětím musí provádět odborník.